

2025–2026 учебный год

1. Цель деятельности

Организация методического сопровождения педагогов и повышение качества образовательного процесса через внедрение современных образовательных технологий, развитие профессиональной компетентности педагогов и координацию методической работы организаций образования.

Состав кабинета поддержки инклюзии: координатор инклюзивного образования - Негрей Т.П., педагог-психолог - Абилова Ж.Р., педагог-дефектолог - Кожакметова М.М., педагог-логопед - Масленникова Д.В., логопед - Алдабергенова Э.Х., логопед - Бауржанкызы Айша.

1. Нормативно-правовое и организационное обеспечение деятельности

- Закон Республики Казахстан «Об образовании»,
- Правила деятельности службы психолого-педагогического сопровождения
- Правила предоставления государственных услуг по психолого-педагогической поддержке
- Приказ № 295 Об открытии кабинета поддержки инклюзии.
- Приказ № 60 о создании СППС от 02.09.2025.
- Положение о Службе психолого-педагогического сопровождения по КГУ «Общеобразовательная школа №2 города Макинска».
- Алгоритм взаимодействия классного руководителя с родителями и специалистами при работе с детьми с особыми образовательными потребностями по КГУ «Общеобразовательная школа №2 г. Макинск».

2. Характеристика контингента обучающихся

Кабинет посещают 42 учащихся

Из них начальные классы – 24, средние классы – 19 уч-ся.

Основные категории:

Нарушение речи -8 уч-ся,

ЗПР – 28 уч-ся,

Легкие нарушения интеллекта – 5 уч-ся ,

Умеренные нарушения интеллекта – 1 уч-ся,

Динамика контингента.

На начало года было 42 учащихся,

На конец года - 38 уч-ся.

Выбыло - 6 уч-ся:

-Сняли с учёта ПМПК – 5 уч-ся,

-Выбыл - 1 уч-ся,

-Прибыли - 2 уч-ся

Коллектив КПИ осуществлял системную работу с контингентом учащихся и их родителями.

3. Организация заседаний в КПИ.

За отчетный период проведено 4 заседания.

На заседаниях рассматривались следующие вопросы:

1 Заседание:

- утверждение плана работы ;
- распределение обязанностей специалистов было распределено в соответствии с приказом о создании СППС школы;
- изучение заключений ПМПК.
- определение обучающихся, нуждающихся в сопровождении; 2 учащихся 3-го и 4-го класса нуждаются в первичном осмотре в ПМПК
- разработка индивидуальных программ психолого-педагогического сопровождения для 10 учащихся, обучающихся по программам для детей с ЛУО и УУО;
- составление графика коррекционных занятий. Были составлены графики для 43 учащихся, посещающих кабинет КПИ.

2 Заседание:

- анализ адаптации обучающихся 1-х, 5-х классов. Трудности в адаптации испытывают 3 ученика. У одного ученика из 1 В класса проблемы с речью (дефект речи, ребёнок не разговаривает в процессе урока)
- результаты психологической диагностики; По наблюдениям психологи школы отметили, что дети хорошо социализировались в коллективе, трудностей в общении не наблюдаются. Только в 1-м В классе 2 человека чувствуют неуверенность.
- корректировка индивидуальных программ; Для учащихся, впервые прошедших ПМПК в сентябре были составлены 2 индивидуальные программы (3 и 4 классы) сопровождения, а так же изменены 2 индивидуальные программы (6 и 9 классы), так как по результатам ПМПК были изменены рекомендации
- организация коррекционной помощи детям с ООП; Подготовлен список учащихся для ПМПК март, где рассматривались основные результаты работ учащихся. Всего – 8 уч-ся.
- подготовка характеристик на обучающихся; Были рассмотрены характеристики от классных руководителей и педагогов на 8 уч-ся

3 заседание:

- анализ успеваемости и посещаемости обучающихся; Отмечен рост успеваемости с начала учебного года на 5 %
- результаты логопедического обследования показали динамику у 4-х учащихся (8, 6, 4 классы), Рекомендации для ПМПК снять с учёта 4-х учащихся ;
- рассмотрение трудностей в обучении и поведении;
- профилактика буллинга и конфликтных ситуаций – 3 уч-ся (8,9 классы).

4 Заседание:

- подготовка документов на ПМПК. Были рассмотрены результаты адаптации и успеваемости учащихся 1-го и 2-х классов. Выявлено 10 учащихся с трудностями в обучении. Они рекомендованы для включения в список для ПМПК на июнь;
- обсуждение итогов коррекционно-развивающей работы. По результатам работы рекомендовано отправить на ПМПК 6 учащихся (1 и 2-е классы). Из них 4 рекомендовано снять с ПМПК учёта (4 класс);
- анализ эффективности сопровождения. По результатам ПМПК за год были сняты с учёта – 4 учащихся;
- разработаны рекомендации педагогам и родителям по прохождению ПМПК в летний период;

- планирование работы на следующий период. Составлен план работы на 2026- 2027 учебный год.

4. Анализ основных направлений деятельности службы

4.1. Диагностическое направление

Цель - Проведение скрининговых и диагностических обследований для выявления особенностей развития и трудностей обучения.

Были проведены:

- заседания КПИ для подготовки учащихся на областную ПМПК.
- плановые и внеплановые заседания КПИ для определения индивидуального маршрута учащихся.
- заседания КПИ для определения результатов обучения учащихся по индивидуальному маршруту.
- психологические обследования — 3-х – составлены индивидуальные программы коррекции
- логопедические обследования — 7 уч-ся 3 класс и 4 класс (составлен план занятия в соответствии с диагнозом ОНР-3, развитие речи);
- анкетирования учащихся — 21;
- анкетирования родителей — 14;
- наблюдения уроков — 45 (1,2-е классы);
- индивидуальные беседы — 102.

Выявлены:

- трудности обучения у учащихся, которые направлены на ПМПК.
- особенности познавательной сферы учащихся;
- трудности в адаптации и обучении;

Результаты:

- изменены программы обучения у 5-х учащихся,
- откорректированы индивидуальные маршруты сопровождения и определены направления коррекционно-развивающей работы у 14 учащихся.

4.2. Работа с документацией

Специалистами СППС оформлялась документация:

- заключения специалистов (12);
- индивидуальные программы сопровождения - 14;
- психолого-педагогические характеристики - 36;
- карты наблюдения 8;
- протоколы заседаний - 4;
- рекомендации педагогам и родителям - 11;
- коррекционные планы - 5;
- мониторинг развития обучающихся - 1;
- документация для ПМПК – выписки- 28.

5.1. Коррекционно-развивающее направление

Коррекционная работа проводилась с обучающимися, имеющими:

- нарушения речи - 8;
- трудности обучения - 35 ;

Формы работы:

- индивидуальные занятия - 2158;
- подгрупповые занятия - 586;
- тренинги - 12;
- развивающие занятия - 18;
- консультации - 46.

Коррекционно-развивающая работа осуществлялась в индивидуальной и групповой формах. В работе использовались элементы арт-терапии, игровые методы, упражнения на развитие эмоциональной регуляции, внимания, памяти, коммуникативных навыков.

В результате проведённой работы у большинства учащихся отмечается положительная динамика:

- снижение уровня тревожности;
- улучшение эмоционального состояния;
- повышение учебной мотивации;
- формирование навыков конструктивного взаимодействия со сверстниками и взрослыми.

За текущий учебный год педагоги КПИ провели для учащихся: «Тен мүмкіндіктер мектебі» квесті, Единый классный час по мультфильму «Вне поля зрения», Турнир по шашкам, Логопедическая олимпиада. логопедия + ойын «Роблокс элеміндегі дыбыстар», Эссе по фильму «Тэмпл Грандин», Сурет байқауы «Балалар көзімен ғарыш», Конкурс рассказов «Космические приключения», Плакаттар байқауы «Біз де жасай аламыз», Профориентационные занятия 9-11 классы «Рабочие профессии», Түзету- дамыту сабағы Тақырыбы: «Эмоциялар әлемі», Шоко-эстафета «Шаг к общению», Интеллектуалдық марафон «Эрудиттер шайкасы» и др.

Была организована районная лого-олимпиада для учащихся начальных классов.

6.1. Консультативное направление

С учащимися, родителями и педагогами были проведено - ы консультации:

«Выбор профессии», «Мои интересы и склонности», «Почему важно выполнять правила поведения», «Пропуски занятий в КПИ», «Как улучшить настроение», «Что или кто портит твоё настроение».

С педагогами – «Особенности обучения чтению учащихся с нарушениями речи», «Адаптация программы по заключению ПМПК», «Взаимодействие с родителями для организации помощи ребёнку с ООП»,

С родителями – «Как помочь ребёнку учиться», «Почему ребёнок говорит неправду», «Организация обучения на дому», «Что нужно, чтобы ребёнку было интересно учиться», «Почему в 5-м классе трудно учиться?», «Важность регулярности занятий в КПИ», «Знакомство с маршрутом обучения ребёнка», «Как выбрать обучение после 9-го класса» и др.

Основными запросами являлись вопросы трудностей обучения, поведения, эмоционального состояния детей, а также особенности взаимодействия с обучающимися.

В течение учебного года специалистами СППС проводилась диагностика обучающихся с целью выявления:

- трудностей обучения – 11 (1,2,3,4,5 классы);
- особенностей адаптации - 9 (1, 2 классы);

- уровня развития познавательных процессов – 12 учащихся (1,2,3,4,5, классы);
- речевых нарушений – 2 (3,4 классы);

Проведены:

- психологические обследования — 3-х – составлены индивидуальные программы коррекции
- логопедические обследования — 7 уч-ся 3 класс и 4 класс (составлен план занятия в соответствии с диагнозом ОНР-3, развитие речи);
- анкетирования учащихся — 21;
- анкетирования родителей — 14;
- наблюдения уроков — 45 (1,2-е классы);
- индивидуальные беседы — 102.

В течение учебного года проводилась работа с родителями:

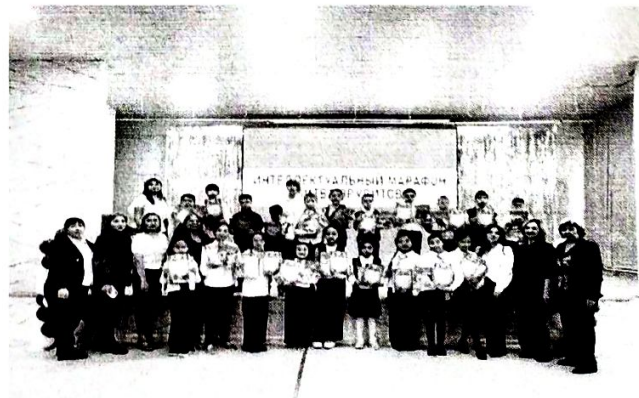
- индивидуальные консультации и беседы: (по вопросам: Подготовка к ПМПК, Изменение индивидуальной программы обучения, Адаптация ребёнка в 1-м и в 5-м классах, Как создать психологическое благополучие в семье для ребёнка, Посещение и пропуски в КПИ, Роль системных занятий в КПИ, Как создать ситуацию успеха ребёнку, Профессиональный выбор после 9-го класса и др.)
- анкетирование “Удовлетворенность работой КПИ с ребёнком”. Анализ проведенного анкетирования показал, что большинство родителей довольны результатами своих детей и желают в дальнейшем посещать кабинет.

Количество консультаций: 51.

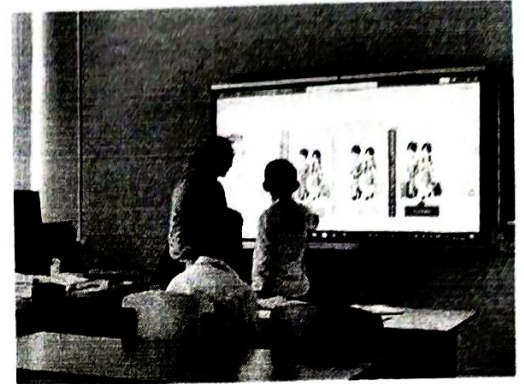
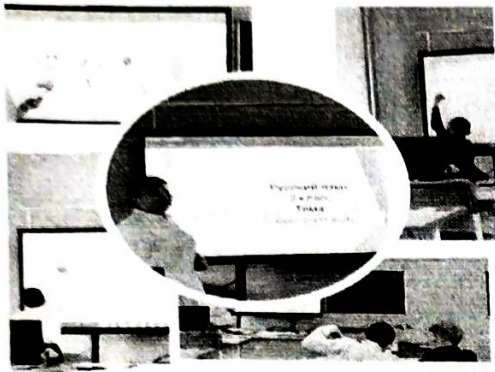
7.1. Методическая работа

Методическая работа	Всего
Проведено семинаров	2
Методические консультации	8
Открытые уроки и мастер-классы	8
Заседания методических объединений	4

Деятельность КПИ свидетельствует о росте профессионального мастерства и повышении качества методического сопровождения.



Педагоги специальных классов провели открытые уроки: Урок русского языка “Словосочетание. Такая разная вода”, Математика пәні бойынша ашық сабақ Тақырыбы: “ 104×4 , $416 : 4$ түріндегі жазбаша көбейту және бөлу”, урок русского языка: “Роль наречий в тексте. Наречие – синонимы и антонимы” и др.

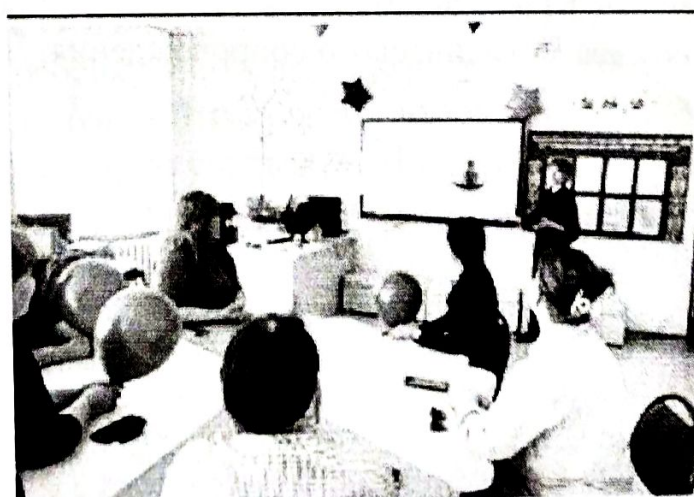


8.1. Работа с педагогическими кадрами.

Контингент	всего
Молодые специалисты	3
Педагоги, прошедшие аттестацию	3

С начала работы КШИ три педагога прошли аттестацию и повысили категорию. В кабинете имеется 3 категории – педагог-модератор.

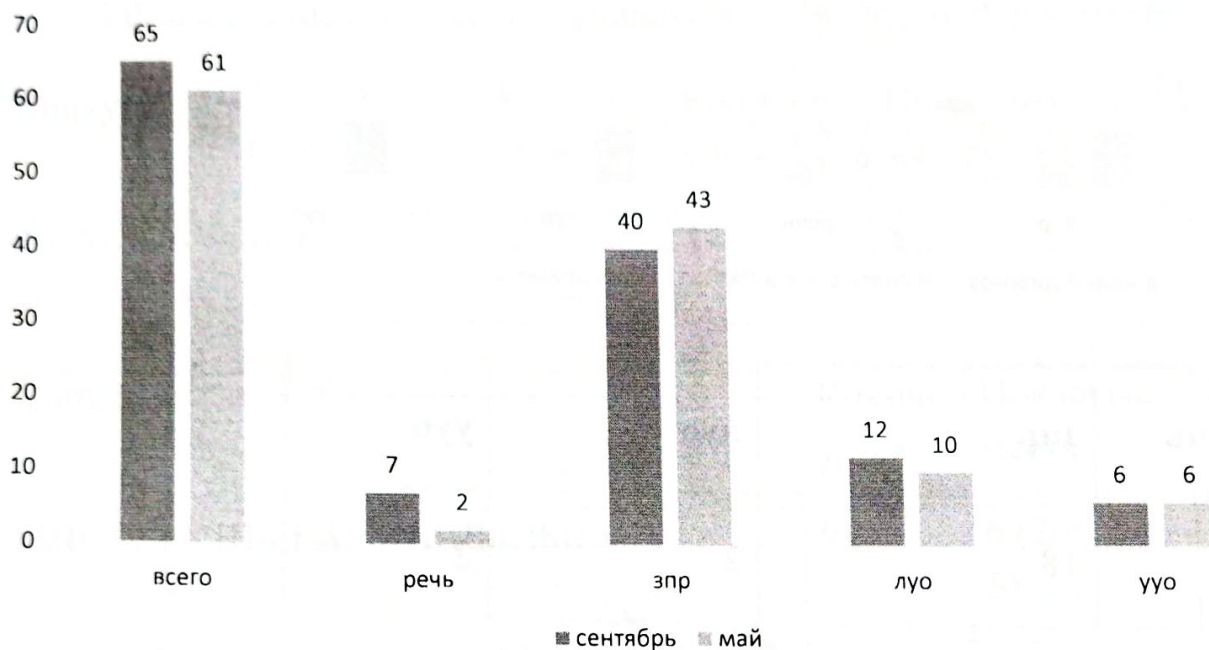
Для педагогов школы проводились мероприятия: Педагог мамандармен тренинг тақырыбы: «Логопед жұмысындағы АКТ», Тренинги для педагогов “Инклюзия без стресса: адаптация уроков”, “Особенности создания индивидуальной программы для учащихся с ЛУО”, “Формирование маршрута для учащихся с УУО”, “Психологическое сопровождение учебного процесса инклюзивного обучения” и др.



8.2. Результаты обучающихся.

Всего в школе на 2025 – 2026 учебный год было 65 детей с ООП. Из них – с нарушениями речи – 7 уч-ся, с диагнозом ЗПР – 40 учащихся, уч-ся с ЛУО - 12 человек, уч-ся с УУО – 6 человек. Кабинет КПИ посещали 42 учащихся. К концу учебного года были сняты с учёта ПМПК – 9 учащихся.

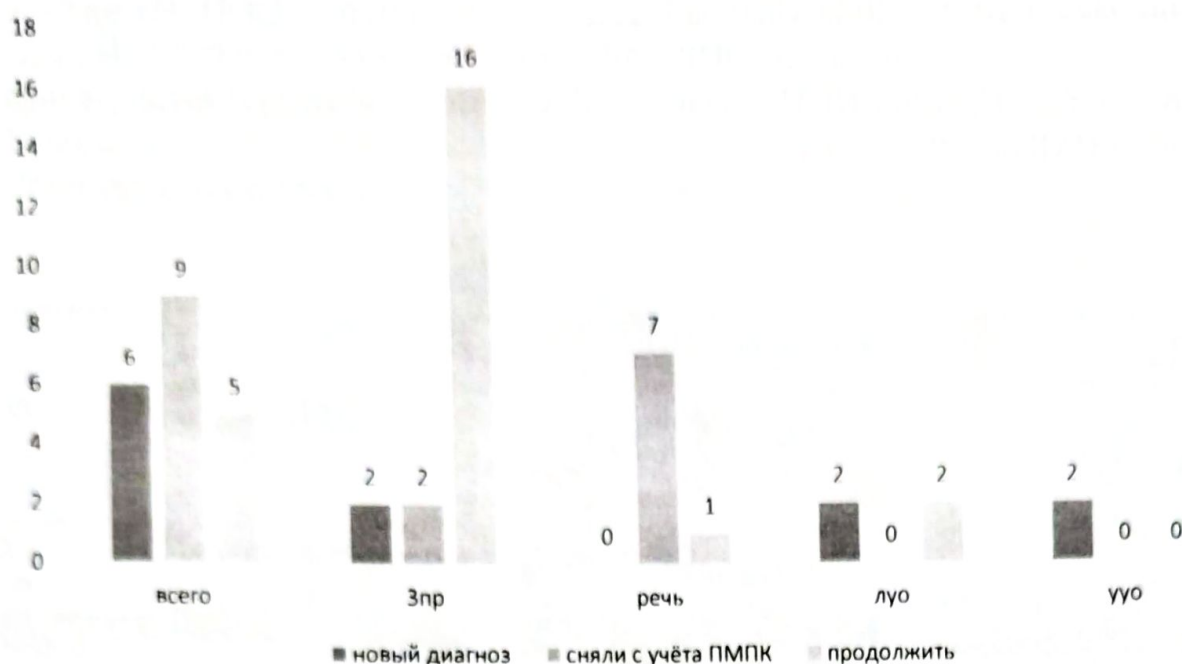
Контингент уч-ся с ООП



Всего посещено ПМПК 30 уч-ся.

	всего	Зпр	речь	луо	ууо
новый диагноз	6	2	0	2	2
сняли с учёта ПМПК	9	2	7	0	0
продолжить	5	16	1	2	0
	30				

РЕЗУЛЬТАТЫ ПМПК



всего	речь	зпр	луо	ууо
30	8	18	2	2

По результатам заключений ПМПК отмечается целенаправленная работа специалистов.

Показатели	2025–2026
Участники олимпиад	14
Призовые места	8
Средний показатель качества знаний	55%

Показатели качества знаний и результативности участия в олимпиадах имеют положительную динамику. Это является результатом системной методической работы и повышения профессиональной компетентности педагогов.

8.3. Цифровизация и инновационная деятельность

Показатели	2025–2026
------------	-----------

Педагоги, использующие цифровые ресурсы	5
Проведено ИКТ-семинаров	2
Использование онлайн-платформ	2

Показатели свидетельствуют о расширении уровня цифровой грамотности педагогов, мы стали применять более расширенные информационные технологии. Педагоги активно применяют платформы для логопедической работы.

9. Основные достижения:

1) Увеличилось количество учащихся, участвующих в конкурсах.

Конкурсы	Кол-во уч-ся	Призовые места	Участие
2025-2026 уч год	14	8	5

Конкурсы	Кол-во уч-ся	Призовые места	Участие
«ШЕКСІЗ ШЫҒАРМАШЫЛЫҚ»	9	6 (2-е, 3-е - 5)	3
«БІЗДІҢ ТАЛАНТТАР»	1	1	-
Республикалық «Алтын сақа» математикалық олимпиадасының мектепшілік кезеңінің жүлдегері	1	Диплом Ш степени	-
Республиканская интеллектуальная олимпиада «АҚБОТА»	2	1 (2-е)	1
Республикалық «Алтын тұғыр» математикалық олимпиадасының мектепшілік кезеңінің жүлдегері	1	-	1

2) Повысилось качество знаний.

Учебный год	всего	Ударники и отличники	Процент	Сняты с учёта ПМПК	Процент

2025-2026 уч год	65	36	55%	7 уч-ся (5 логопед, ЗПР)	2	6%
---------------------	----	----	-----	--------------------------------	---	----

Также качество полученных навыков отображается в снятии учащихся с учёта ПМПК. В 2025 - 2026 учебном году динамика возросла на 11% и стала 55% .

10. Проблемные вопросы

Несмотря на положительные результаты, сохраняются следующие трудности:

- Дефицит кадров в кабинете КПИ (вакансии дефектолог и логопед с казахским языком обучения)
- Высокая нагрузка на педагогические кадры;

11. Выводы

Анализ работы за год показывает положительную динамику по основным направлениям деятельности специалистов КПИ. Методическая работа стала более системной, увеличилось количество мероприятий и охват педагогов, улучшились результаты образовательного процесса.

12. Задачи на 2026–2027 учебный год

1. Продолжить повышение профессиональной компетентности педагогов.
2. Развивать цифровую образовательную среду.
3. Укомплектовать штат КПИ.
4. Повысить качество подготовки учащихся к олимпиадам.